

---

# 2024년 주요업무 추진계획

---

2024. 3.



부산지방국토관리청

# ||| 목 차 |||

|                                   |    |
|-----------------------------------|----|
| I. 일반 현황 .....                    | 1  |
| II. 추진성과와 평가 .....                | 4  |
| III. 주요업무 추진계획 .....              | 7  |
| 1. 간선도로망 확충 및 체계적 관리 .....        | 8  |
| 2. 누구나 누리는 안전한 일상 확산 .....        | 11 |
| 3. 실질적 지역협력 강화 및 건설사업 관리 지원 ..... | 17 |
| 4. 청렴과 소통의 가치를 지키는 조직문화 조성 .....  | 21 |
| [별첨] 주요과제 추진일정(Action Plan) ..... | 24 |

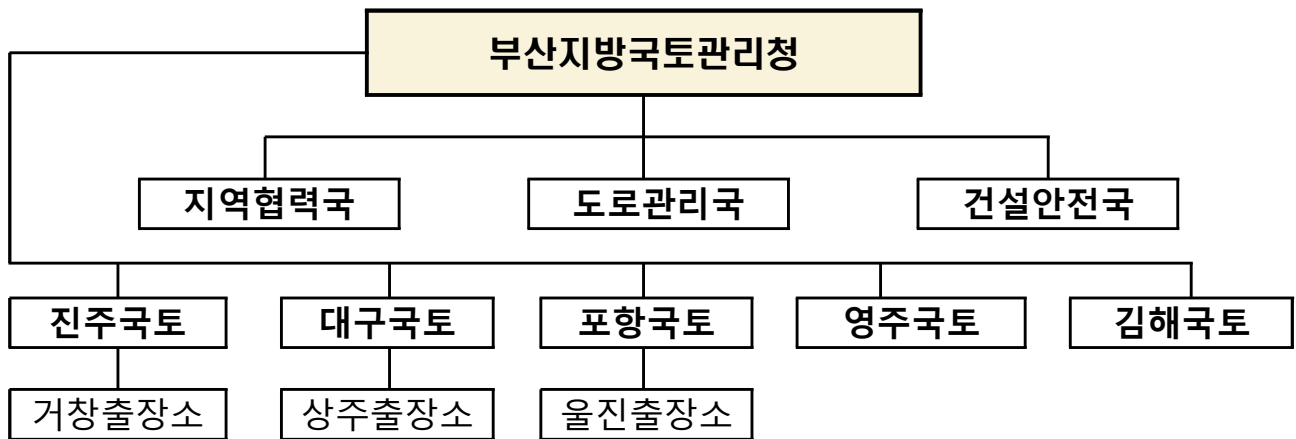
# I

## 일반 현황

### 조직 체계

□ 기 구: 3국, 5개 국토관리사무소(3개 출장소)

□ 정 / 현원: 총 805명 / 775명(본청 143 / 148, 국토사무소 662 / 627)



| 조직      | 정원  | 주요기능  |
|---------|-----|---|
| 지역협력국   | 41  | · 지역개발사업 지원·관리, 인사, 물품, 건설기술자 행정처분, 보상, 국유재산 관리, 공사·용역 계약, 예산, 세입·세출  |
| 도로관리국   | 50  | · 일반국도사업 조사·설계 및 시행, 국가산단 진입도로 관리<br>· 풍수해·설해 등 재난 대비, 민자사업관리, 도로점용허가 |
| 건설안전국   | 30  | · 건설공사 품질관리 및 지하안전평가 관리<br>· 건설공사 시공실태 점검 및 안전·재난관리                   |
| 국토관리사무소 | 249 | · 일반국도 및 교량, 터널 등 시설물 유지관리  |

### 주요임무

- ◆ 도로이용자 안전 및 편의성 증대
- ◆ 건설공사의 품질관리 및 건설·교통 안전사고 예방
- ◆ 간선도로망 확충 등 지역균형발전 도모

## 관 내 현 황

(단위: km<sup>2</sup>, 만명, km)

| 구 분     | 전 국               | 관 할 구 역                    |           |          |          |           |            | 비 고                      |
|---------|-------------------|----------------------------|-----------|----------|----------|-----------|------------|--------------------------|
|         |                   | 계                          | 부산        | 대구       | 울산       | 경남        | 경북         |                          |
| 면 적     | 100,378           | <b>32,289</b>              | 770       | 1,499    | 1,062    | 10,539    | 18,419     | 전국의<br>32.2%             |
| 행정구역수   | 77시<br>82군<br>69구 | <b>18시<br/>26군<br/>26구</b> | 1군<br>15구 | 2군<br>7구 | 1군<br>4구 | 8시<br>10군 | 10시<br>12군 |                          |
| 인 구     | 5,134             | <b>1,258</b>               | 329       | 238      | 110      | 325       | 256        | 전국의<br>24.5%             |
| 국 도     | 14,296            | <b>4,317</b>               | 101       | 145      | 163      | 1,584     | 2,319      | 전국의<br>30.2%<br>(25개 노선) |
| - 4차로이상 | 8,564             | <b>2,503</b>               | 99        | 145      | 136      | 869       | 1,254      |                          |
| - 미 개 통 | 97                | <b>32</b>                  | -         | -        | 5        | 17        | 10         |                          |

## 예 산 현 황

※ '24년 예산은 12,311억원(4,044억원 감액, 전년대비 △24.7%)

| 사 업 별                | '24년          |               |               | '23년<br>(억원)  | 비 고          |
|----------------------|---------------|---------------|---------------|---------------|--------------|
|                      | 예산(억원)        | 전년대비(증감)      |               |               |              |
| □ 주요사업비              | 12,079        | △3,623        | △23.1%        | 15,702        |              |
| ○ 도로사업 <sup>1)</sup> | 6,586         | △1,699        | △20.5%        | 8,285         |              |
| ○ 보상사업               | 539           | △865          | △61.6%        | 1,404         |              |
| ○ 지역개발               | 335           | △260          | △43.7%        | 595           |              |
| ○ 국토관리               | 4,619         | △799          | △14.7%        | 5,418         |              |
| □ 경상경비               | 232           | △421          | △64.5%        | 653           |              |
| 계                    | <b>12,311</b> | <b>△4,044</b> | <b>△24.7%</b> | <b>16,355</b> | '24. 3.6. 기준 |

1) '23년 이월예산 1,666억원 포함(교특 1,634억원, 군특 27억원)

## 사 업 현 황

| 구 분      | 도로사업(산단진입도로 포함) |    |    |
|----------|-----------------|----|----|
|          | 계               | 신규 | 계속 |
| 부산·울산·경남 | 19              | 3  | 16 |
| 대구·경북    | 28              | 7  | 21 |
| 계(건)     | 47              | 10 | 37 |

### ※ '24년 신규·준공사업 현황

| 구 분       | 신규사업   | 준공사업  |
|-----------|--|---|
| 부산·울산·경남  | 거제-마산<br>거제 남부-일운<br>'24년 국도ITS구축(영남권)   | 제2안민터널(이월)<br>'23년 국도ITS구축(영남권)(이월)<br>의령-합천<br>장안-서생                               |
|           | <b>3건</b>  | <b>4건</b>   |
| 대구·경북     | 성주 선남-대구 다사<br>경주 외동 녹동-문산<br>안동 풍산-서후<br>울주 범서-경주 외동<br>청송 진보-영양 입암<br>청송 청송 청운-부남 감연<br>김천 양천-대항 | 북영천IC-선천리(이월)<br>상구-효현 국도대체우회(이월)<br>터널통합관리센터구축(경북)(이월)<br>한기리-교리<br>영양-평해<br>용상교리1 |
|           | <b>7건</b>  | <b>6건</b>   |
| <b>합계</b> | <b>10건</b>   | <b>10건</b>  |

## II

## 추진성과와 평가

### 1. 2023년 주요성과

#### ① 간선도로망 확충 및 대응능력 향상

- 경남권역 36.1km(8건), 경북권역 19.4km(6건), 총 연장 55.5km, 14건의 국도사업을 적기에 개통하여 광역도로망 확충 및 지역경제 활성화

\* ('23년 개통사업) 도로 14건 55.0km(부분개통 2.4km 포함)

- 거점별 터널통합관리센터 설치를 통해 화재 등 터널 내 재난 발생 시 30분 이내 초기 대응이 가능하여 재난 조기 수습 및 2차 피해 방지

\* 기존 국토터널 사고발생 시 출동시간이 최대 60분가량 소요되어 초동대응 한계

- 관내 터널 333의 통합관리센터 24개소 구축 완료

- 장마·태풍(카눈)으로 도로사면붕괴 등 풍수해 발생(124건)으로 복구 추진\*, 설해 대비 제설제 사전 확보 등 선제적 대응

\* 복구완료 22건, 공사중 73건, 설계중 29건

\*\* 진주 38건, 대구 19건, 포항 10건, 영주 37건, 김해 6건, 지자체 14건

#### ② 교통사고 사망자 전년 대비 6.3% 감소

- 교통안전 협의회, 교통안전 사전점검 등을 통해 확인된 사고취약 구간 개선 및 교통안전 인프라 확충으로 '22년 대비 사망자 6.3% 감소

\* (12월 기준) '22년 사망자 780명 → '23년 사망자 731명(▽49명, ▽6.3%)

#### ③ 건설현장 안전관리 및 불법행위 대응 강화

- 사망사고가 발생한 대형 건설사 산하 현장을 대상으로 불시점검 실시, 지속적인 관심과 안전 책임성 유도 및 강화

※ (106곳 점검) 대형건설사 79곳, 관내 사망사고 현장 27곳

- **수 건설현장의 품질관리계획 이행의 적절성 여부를 확인하여 품질 관리 수준 향상 및 건설시공 유도**

※ (44개소 점검) 품질관리(시험)계획 수립 대상 현장

- **상·하반기 총 729개소(노조 불법행위 580개소, 업체 불법하도급 149개소)의 불법·불공정행위를 점검하는 등 건설현장 불법행위 대응 강화**

- (건설현장 불법행위) T/C 집단행동 예견하고 특별점검(3.15~4.7)을 통해 태업 발생을 조기 차단(경고 1건)하고, 채용강요 등 현장 28곳은 수사의뢰

※ (580개소 점검) 불법행위 실태조사 231개소, T/C 운영 150개소, 상시점검 199개소

- (불법하도급 행위) 100일 집중단속으로 36개소\*(55개 불법행위), 중대 재해 8개소, 불공정행위 신고 11개소에 대해 행정처분 및 수사의뢰 요청

\* 적발된 55건의 하도급 계약 당사자인 80개사 처분요청 및 수사의뢰 완료(~9.6)

※ (149개소 점검) 100일 집중단속 128개소, 조기경보시스템 10개소, 공공 발주 현장 11개소

#### 4 영남권 지역개발사업의 지속적 지원

- 영남권의 낙후지역(성장축진지역) 개발 및 도서개발 사업에 대한 국비지원 (595억원) 및 사업관리를 통해 지역균형 발전에 이바지

(단위: 건)

| 구분 | 계  | 지역개발사업(공모포함) |    |    | 도서개발사업 |    |    | 비고 |
|----|----|--------------|----|----|--------|----|----|----|
|    |    | 소계           | 계속 | 신규 | 소계     | 계속 | 신규 |    |
| 계  | 86 | 71           | 63 | 8  | 15     | 9  | 6  |    |
| 경북 | 47 | 36           | 33 | 3  | 11     | 7  | 4  |    |
| 경남 | 39 | 35           | 30 | 5  | 4      | 2  | 2  |    |

## 2. 평가와 반성

□ (국도건설 효율화 측면) 사업 추진 시 보상 및 지장물 이설 지연 등에 따른 차질이 여전히 문제가 되고 있으므로 개선 필요

➔ 사업인정 前 보상추진, 미이전 지장물 T/F 구성, 이월·본 사업 동시 추진 및 대체공정 마련 등 보상업무의 합리적인 개선 추진

□ (적극적 교통안전 측면) 영남권 교통사고 사망자가 '22년 대비 6.3% 감소 되었으나 목표 달성을 위해 보다 강화된 대책 필요

\* (목표) '23년 교통사고 사망자 681명(전년대비 13% 감소치) → 실제 사망자 : 731명(+50명, 7.4%)

➔ 기동단속반 확대 운영, 교통수단 안전점검 확대 실시 등 교통안전 컨트롤타워 기능 강화를 통해 '24년 교통사고 사망자 줄이기 목표 달성

□ (건설현장 건전성 측면) 범정부적인 집중점검에 따른 효과와 함께 인력 부족, 수사권한 부재 등 한계 존재

\* 하도급 계약을 물품구매계약, 기계임대계약, 노무계약 등으로 위장하여 적발 회피

➔ 불법행위 사전차단을 위해 상시점검체계를 구축하여 불시점검 및 예방활동 집중, 특별사법 경찰 도입 관련 제도개선 지속 협의

□ (지역협력 측면) 사업관리 위주에서 가시적인 성과를 도출할 수 있는 새로운 업무 방향 설정 필요

➔ 현장 밀착형 지역 지원사업 등을 발굴하고 영남권 균형발전을 위한 도로사업과 연계하여 추진함으로써 실질적인 지역협력 강화



## 지역민이 체감하는 영남권 지역균형발전 추진

1

### 간선도로망 확충 및 체계적 관리

- 간선도로망 구축 및 기능강화
- 지역수요 응답형 도로망 조성
- 효과적 도로관리 체계 구축

2

### 누구나 누리는 안전한 일상 확산

- 건설안전 강화 및 공정 건설환경 조성
- 안전 리스크 제로화를 위한 선제적 대응
- 교통안전 및 재난대비 강화로 안심국토 조성

3

### 실질적 지역협력 강화 및 건설사업 관리 지원

- 지역주민 등에 실질적 이익이 되는 사업 진행
- 건설사업 관리 강화 및 지원 확대

4

### 청렴과 소통의 가치를 지키는 조직문화 조성

- 반부패·민원 해결 등 적극 추진
- 유연하고 쾌적한 업무환경 조성

4대 핵심과제의 성공적 추진에 역량 집중

## 가. 간선도로망 구축 및 기능강화

### ① 영남권 간선도로망 확충 및 지역경제 지원 강화

- (도심권 교통혼잡 완화) 혼잡도심지 교통량 분산, 이동성 향상 및 통행시간 단축을 위한 대도심권 우회 자동차전용도로 지속 구축
  - \* 국도대체우회도로(경주, 김해, 김천, 경산, 안동 등) 6건, 42.7km 사업 추진
- (교통인프라 취약지역 해소) 경북 북부, 경상 내륙 등 도로에만 의존하는 상대적 교통인프라 취약지역에 대하여 확충 지속
  - \* 와룡-법전, 의령-합천, 안동-영덕 등 14건, 163.56km 사업 추진
- (간선도로 물류기능 강화) 고속도로·철도, 산업단지 등이 서로 연계하는 도로망 구축\*으로 물류비용 절감 기반 조성
  - \* 고속도로 북영천C-선천리 등 2건(13.5km) / 산단진입 구미산단(4.6km) / KTX역 김천-구미(17km)
- (재정 조기집행) 계약 및 보상소요 기간을 단축하고, 재정집행에 차질이 예상되는 현장은 '신호등 관리기법\*'으로 중점관리
  - \* 이월사업은 상반기 내 준공을 목표로 하고 본사업 동시 추진으로 금차분 이월 최소화
- '24년 재정집행계획 수립(2월) 및 분기별 재정집행 점검회의를 개최하고 부진사업 발생 시 집행 장애요인을 단계별로 점검 실시(매월)
  - \* 계약집행기준 제34조제1항의 선금지급한도(100분의 100 확대 적용)를 2분기 내 적극 활용
- 보상, 지장물 이설 등으로 공사 추진에 어려움이 있는 현장은 대체공정 신속 마련, 예산 조정 등을 통해 집행률 제고

## ② 도로망 적기 개통 효율화 방안

- **(보상방식 개선)** 사업인정 이후 보상을 착수하는 기존 방식을 보상팀 조기투입 또는 전구간 일괄보상 등으로 **보상 소요 시기 단축**
  - **(보상팀 조기 투입)** 사업인정 전부터 사업부서와 보상부서 간 **진행사항을 공유**하며 보상설명회 개최, 기공승낙, 우선시공구간 확보 등 보상준비
  - **(전체구간 보상)** 설계·측량 완료 후 사업인정고시 이전 공사비→보상비 전용 등을 통해 **보상비를 우선 확보하여 전체구간 보상 추진**
  - **(사업마무리 단계)** 설계변경, 지적확정측량에 따른 **추가보상토지**에 대한 **조속 재결 신청** 및 중토위 심리기간 단축을 위한 **협조 체계\*** 구축
- \* 재결 개시일과 농작물 파종일 등을 고려한 재결 신청 및 심리기간 단축 협의
- **(지장물 이설 T/F 설치운영)** 보상 후 미철거 지장물(축사, 분묘, 세입자 거주 주택 등)로 인한 **준공 지연 사례** 사전에 방지
  - **(체계적 관리)** 지장물 이설 T/F를 구성하여 **단계별 관리로 철거 지체에 따른 보상지연 방지**(기존 현장별 대응 → 개선 구분 단계별 대응)
    - 지장물 등의 철거 난이도, 소유자 협조 여부, 사업의 시급성 등에 따라 주의·경계·심각의 3단계로 나누어 구분 관리

| 구분 | 판단기준  | 이전 불응시 관리 계획         |
|----|---|----------------------|
| 주의 | - 일반 지장물(수목, 농작물, 비닐하우스 등)<br>- 수확예정 등 공사 진행에 차질 없음 | 협의 및 설득              |
| 경계 | - 한전주, 통신선로, 농배수로, 상수도관 등<br>- 공사 진행에 차질 가능성 존재     | 관계기관 적극 협의           |
| 심각 | - 축사, 분묘, 세입자 거주 가옥 등<br>- 공사 진행에 중대한 차질            | 계고 및 형사고발<br>소송 진행 등 |

- **(지장물 이설 T/F\* 운용)** 분기별 추진상황을 점검하고 우수사례 및 애로사항 공유, 시급한 공사의 경우 별도로 **월별 추진사항 점검**

\* 보상과장(팀장) 및 보상담당자, 공사관리관, 책임건설사업기술인, 보상전문기관

- **(업무개편)** 대·내외 도로건설사업 변화 환경에 따라 보다 효율적 업무 수행을 위하여 기획·설계과 사업관리로 분류, 선택과 집중
  - **(기획기능 강화)** 예산, 국회, 감사 등 국업무 담당의 총괄팀, 총사업비 및 현안사항 중심의 대외협력 등 기능별 4팀으로 개편·운영
  - **(설계기능 강화)** 지역특색 및 현장 사정을 반영하도록 개별과 단독 수행에서 국토사무소 등 유관기관 공동 참여로 전환
    - 저축 문화재·지장물·환경 Zone 등에 대해서는 리스크 저감 기준 마련 및 지자체 협력방안 모색
    - 다수민원, 문화재, 지장물, 보상 등을 위해 노선선정부터 지자체와 공동협력체계 구축

### ③ 안전인프라 보강 및 사전점검으로 도로안전성 확보

- **(보행자 안전성 강화)** 학교, 마을 주변 통행 인구가 많은 장소에 대해 마을주민 보호구간 사업 등 보행자 안전 강화 사업 실시
  - \* 마을주민보호구간(19개소), 보도(22개소), 횡단보도 조명시설(37개소) 설치
- **(통합관제체계)** 터널통합관리센터의 통합 관제체계(3중체계) 안정화를 위한 지속적인 교육 시행 및 국토소 터널 합동훈련 등 수행
  - \* 국토관리사무소 터널 훈련시 시나리오 추가, 합동 훈련 등 적극 협조 요청

### ④ 도로점용 시설물 관리 방안 개선

- **(도로 유지관리 체계 다각화 추진)** 현재 전력주 및 전력관로에 적용(‘23.11.6) 중인 도로점용물 관리 개선 방안\*을 상수관로 등에 확대 적용
  - \* 이설비 부담 주체 명확화, 점용기간 단축, 허가조건 강화, 이설 지연 건 적극처리 조치
- **(도로구역 정비)** 지적확정측량 도입, 기존국도(‘00년도 이전) 일부 非전산화 도로구역(토지세목)의 DB구축 등 체계적 도로관리 기반 구축

## 나. 지역수요 응답형 도로망 조성

### ① 지역균형 발전

- 지역간 균형발전과 도로이용 편의 증진을 위해 국가정책으로 결정된 예비타당성조사 면제사업\* 조속 추진

\* 산청 신안-생비량(9.2km, 4차로 확장), 울산 농소-경주 외동(5.9km, 4차로 신설)

- 가덕신공항 개항 목표 시기('29년 12月)에 맞춰 접근도로 건설이 완료되도록 T/F팀 운영 등 차질 없이 추진

\* 가덕도신공항 접근도로는 도로관리국 3개 과 합동 T/F팀(팀장+팀원2) 구성 예정

### ② 새로운 관점의 도로(경관도로) 조성 추진

- 축적된 Know-how 활용 및 지자체와의 협력 등을 통하여 지역 이미지를 살리는 경관개선 추진

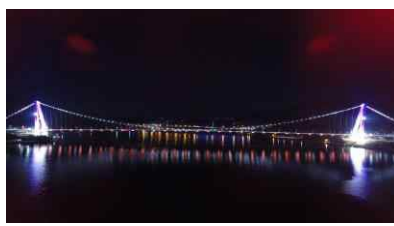
- 남·동해안권, 경북 북부, 경남서부 지역 등지에서 남해-여수 구간 해저터널 사업을 비롯한 도로사업 진행 시 경관도로 조성 확대

\* 하동~평사리(섬진강 나룻배 쉼터), 고현~하동IC2(노랑대교 야경), 소천~도계(열목어)

#### 경관도로 대표사례



섬진강 나룻배쉼터  
(하동-평사리)



노랑대교 학익진 야경  
(남해 고현-하동IC2)



열목어(천연기념물) 서식지 주재  
(봉화 소천-도계)

### ③ 위험·병목지점 개선 등

- 교통사고 빈번 발생 또는 교통소통이 곤란한 구간의 도로구조를 개선하여 지역민에게 위험요인 제거 및 교통 편의 제공

- 국토소별 지자체와 협업하여 주요 행사일정에 맞춰 사업내용을 선제적으로 반영하는 등 주민 복지증진, 편의도모 제공 사업 지속 발굴

예) 진해 군항제, 의성 마늘 축제, 영덕 대게축제, 거제 대금산 진달래 축제

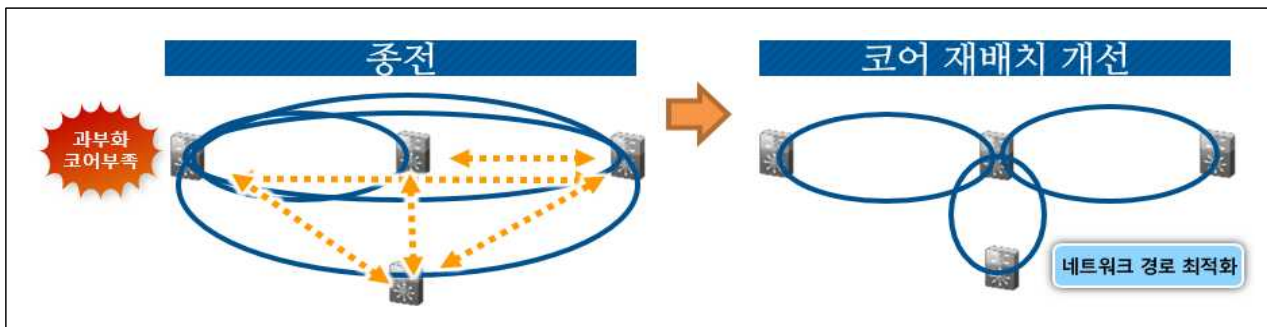
## 다. 효과적 도로관리 체계 구축

### ① 스마트 기술을 활용한 도로관리 역량 강화

- (지능형 감응신호 구축) ‘협상에 의한 계약’ 방식 적극 활용
  - \* AI 기반 영상분석기술 이용, 다차로 교통정보 인식, 횡단보도 보행자 감지 시스템 등 도입
- (스마트 터널관리 로드맵 추진) 기존 터널관리 체계를 개선하고, 스마트 기술 및 장비를 도입하기 위한 선도 과제 발굴 및 추진
  - \* 1·2월 간담회 추진, 3·4월 과제도출 및 비용분석, 5·6월 세부추진과제 선정
- (3D모델링 기법 도로설계) BIM\* 및 VR기술\*\*을 활용하여 환경훼손, 주민 피해 등이 최소화되고 비용절감이 가능한 최적의 노선 선정
  - \* BIM(3차원모델링): 남해-여수, \* VR기법: 신규설계(군위 삼국유사-우보 등 7건)

### ② ITS 기반의 활용성 증대

- (인프라 구축) '24년 국도 광케이블 100% 구축을 기점으로 광통신망 고도화(코어 재배치 등)를 추진하여 민간 통신사 수준의 통신망 관리체계 구축



- (스마트 CCTV 확대) 일반CCTV를 인공지능 스마트CCTV\*로 고도화하는 영상분석장치를 도입, 자동관제를 통한 재난상황에 효율적 감시
  - \* 모니터링요원을 통한 육안 관제에서 벗어난 자동화 관제 도입 및 추진

## 가. 건설안전 강화 및 공정 건설환경 조성

### ① 건설안전 강화를 위한 안전시스템 구축

- (건설기준 재정립) 설계단계부터 입찰 심사, 시공평가까지 스마트 건설 기술이 적용될 수 있도록 건설기준 재정립
  - 설계단계 기술자문에 스마트 안전장비 적용사항을 포함하여 자문 요청 의무화 ⇒ 자문결과 설계에 반영
  - 입찰 심사 시 건설기술 배점항목 상향조정(일괄·대안입찰 또는 기술제안 입찰공사) 및 심사항목 추가(종합심사낙찰제, 제도개선 건의)
  - 시공 평가에 스마트 안전장비 도입실적을 반영하여 건설현장의 안전 사고 예방과 건설기술 도입 활성화 도모
- (스마트 안전장비 확산) 직접 발주 건설현장(국토소 포함)은 의무 도입하고, 영남권 민간 소규모 건설현장까지 확산 추진
  - 직접발주 건설현장의 안전장비 도입·활용 실적 평가 및 민간 건설 현장 우수사례 전파 등을 통한 스마트 안전관리 체계 구축
  - 민간 소규모 건설현장은 스마트 안전장비 지원제도 홍보 및 우수 사례집을 발간, 찾아가는 안전·품질관리 컨설팅 실시
  - 건설근로자의 사고 간접체험 및 경각심 고취를 위해 거점지역에 가상(VR) 스마트 안전체험장을 설치하여 교육
- (지하안전 예측강화) 지반침하 취약구간\* 지하안전평가 자동화 계측 계획 수립을 의무화하여 가설구조물 이상 징후를 사전 예측 강화
  - \* 굴착깊이 20m 이상 굴착공사 및 도심지 터널공사 시 위험지역(완전 풍화된 토사 등 지반침하 취약구간 및 아파트 등 주거시설, 공공이용시설물이 밀집된 지역)
  - 자동화 계측계획이 미흡한 건설현장은 적정수준으로 보완토록 승인 기관(지자체)·사업시행자에 통보(보완내용 문서화 요청, 조건부 협의 시행)



## ② 소규모 공사현장 안전관리 강화

- **(실태점검 강화)** 소규모 공사(120억원 미만)에 대한 기술지도 실태점검, 국토사무소 직영작업 종사자에 대해서는 안전관리 실태점검 강화
  - 소규모 공사에는 건설현장 안전관리자 배치 대신 전문기관의 재해예방 기술지도 점검으로 대체
  - 직영작업 종사자의 안전사고 예방을 위해 작업보호차량(TMA)·신호수 배치, 안전표지·시설물 설치, 작업철수 방법 등 집중점검
- **(반복사고 재발 방지)** 반복사고 우려 위험공종 중점 점검 및 안전수칙 준수 여부에 대한 이행 실태 집중점검
  - 추락·깔림·끼임 등 반복 사고에 대한 체계적 분석을 토대로 재발 방지대책\*을 수립

\* 위험요소별 점검체크리스트 및 사고사례 배포, 자체 안전점검, 불시점검 강화 등
- **(안전문화 정착 및 환류)** 공사현장 안전의식 확산을 위하여 자체 안전점검, 시공과정 모니터링 등 적극 추진
  - 분기별로 안전활동 현황을 제출받아 점검 및 우수사례 전파

\* 안전 식스시그마, 함께하는 C.CTV, 안전지킴이 활동, 비계지킴이

- 점검 결과를 정기적으로 평가하여 우수현장은 인센티브 부여(자체 점검)하고 점검자의 방법 및 기술 등 공유로 점검 실효성 강화

## ③ 품질확보를 위한 민간참여 및 공정 건설환경 조성

- **(품질관리단 내실화)** 품질관리, 점검의 실효성 및 건설자재 품질확보를 위하여 민간전문가 참여하는 품질관리단을 구성·점검 시행
  - 계절별, 취약시기별 위험공종에 대하여 기술자문위원, 안전관리원, 지자체 등 민관 합동점검반 구성·점검 후 결과분석 및 평가 환류 필요
  - 자재품질 확보를 위해 연 2회 이상 주요 건설자재 생산공장, 아스콘 시험포장 실사 등 합동점검(기술자문위원, 한국건설기술연구원 등) 실시



- (공정건설지원센터 효율화) 사측의 불법 도급계약, 노측의 채용강요 등 勞·社 불문, 건설현장에서의 불법행위 점검 일원화 추진
  - \* 점검 효율화를 위해 지자체, 고용부 등 16개 기관이 참여하는 지역협의체를 운영, 필요시 광역단위(부산, 대구, 울산, 경북, 경남) 소협의체로 운영 가능
- (상시점검체계 구축) 불법하도급 단속을 위해 본부 조기경보시스템(건설 산업정보원 정보망)에서 추출된 불법하도급 의심 현장 등을 점검

## 나. 안전 리스크 제로화를 위한 선제적 대응

### ① 평가결과 피드백

- 우수 사례 전파\*를 통한 관심제고 및 품질향상을 도모하고 우수 현장에 대하여 인센티브 부여(12월)
  - \* SNS(카카오톡 채널 및 네이버 포스트 “영남건설안전365”) 및 설명회 개최

### ② 지하안전사고 제로화 추진

- (취약구간 관리강화) 지반침하 취약구간 선정·관리 및 점검 실효성 확보를 위한 민간전문가\*가 참여하는 합동점검 실시(3월초)
  - \* 시기별(해빙기, 우기, 동절기) 각 2회 이상 현장(대규모, 연약지반 등)에 참여(한국 지하안전협회, 국토안전관리원을 추가 구성)
  - 지하굴착공사 이전 지하안전평가 협의내용 준수사항, 계측관리 기준 등을 사전 안내하여 지하안전사고 예방활동 실시
    - \* 지반침하 취약지역(연약지반 등) 및 소규모 굴착공사(20m미만) 현장 실시
- (업무 역량강화) 담당자 대상 지하안전관리 실무교육\*(연 2회) 및 합동 세미나\*\* 실시('24.4)로 검토 역량 증진 및 효율화 추진
  - \* 지자체 담당자, 지하개발사업자 대상으로 지하안전평가 전문기관과 합동교육
  - \*\* 국토부, 5개 지방국토청, 국토안전관리원, 도로공사 등 50명 합동세미나

### ③ 손 안에서 접하는 스스로 지킴이 안전정보 제공

- SNS\*를 활용하여 안전관련 내용을 실시간 제공(사고원인, 관련규정 등)

\* 카카오톡 채널 "영남건설안전365", 네이버포스트 "영남건설안전365"

- 주요 건설사고 상황·사고과정을 삽화로 제작·배포



## 다. 교통안전 및 재난대비 강화로 안심국토 조성

### ① 도로 위험요인 제거를 통한 교통사고 예방

#### ◆ 매년 영남권역 교통사고 사망자 10% 줄이기

<영남권역 '21년 838명 → '22년 780명 → '23년 731명 → '24년 657명 목표 (9차 국가교통안전기본계획) >

- (교통수단 점검확대) 별도 사업장이 없는 전세버스와 개인택시까지 확대 시행하여 교통안전 저해요인 사전 제거로 교통사고 예방

\* 계기판 조작, 속도제한 조작, 운송자격증 부착여부 및 교통안전점검 계도활동

- (단속반 운영강화) 도로구조 보호를 위하여 과적차량 교통안전장치 (차로이탈경고, 최고속도제한 장치 등) 등에 대한 단속 강화

\* '23년 검차수: 총4,699대 → '24년 검차목표 : 총4,800대(약2% 증가 목표)

- (위험·병목지점 개선) 급커브, 급경사 등 위험한 도로 구조로 교통사고가 자주 발생하거나 사고 우려되는 구간의 기능·구조 개선

\* ITS 생산되는 교통사고 정보, 통행량을 토대로 사업시행 우선순위 검토

### ② 재해·재난 대비 국민안전 확보 및 취약구간 중점관리

- (풍수해 대비) '23년 태풍피해 구간 복구를 상반기 중 완료하고 취약 시설 및 우기 전 사전점검을 통해 재해 취약 요소 선제적 조치

\* ('23년 수해피해 복구현황) 완료 22건, 공사중 73건, 응급보강 후 항구복구 준비 29건

- **(제설대책 강화)** 제설제 살포와 적설량 밀어내기 병행, 기습 폭설 시 신속한 현장대응을 위해 인력·장비를 사전에 배치하여 운영
- **(중대시민재해 예방)** 지하차도 침수사고 예방을 위해 우기 前 진입 차단설비·배전반이설을 완료하고, PMMA 방음터널 교체 완료
  - \* (대구국토) 진입차단설비 5개, (김해국토) PMMA 1개소, 배전반 지상 이설 1개
- **(내진성능확보)** 지진피해 최소화를 위해 교량정밀진단을 정기적으로 실시하고 관내 열악한 교량시설물은 내진성능 개량사업 실시
  - \* 점검 및 내진성능평가 52개소(11.5억원), 내진보강공사 33개소(194.6억원)

### 3 실질적 지역협력 강화 및 건설사업 관리 지원

#### 가. 지역주민에 실질적 이익이 되는 사업 진행

##### ① 지역에 편의를 제공하는 지원사업 추진

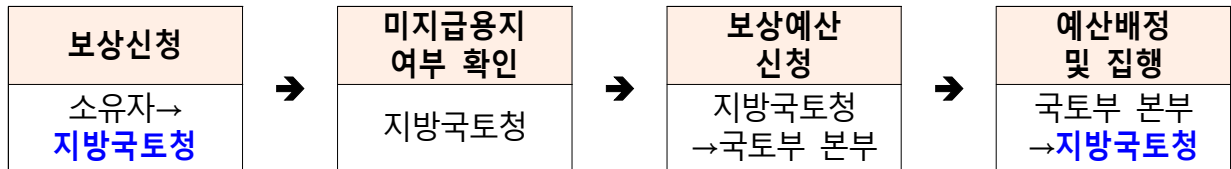
- 국도건설 단계별로 경유지역 주민에게 편의제공 또는 긍정적 평가를 받을 수 있는 시설물 등 설치
  - 지자체 등에 대한 협력 강화 사례를 지속적 발굴하여 성공사례를 직원, 공사관계자들과 공유함으로써 지역협력의 필요성 전파
  - **(설계단계)** 지역 특색을 상징하는 디자인으로 가로등, 교량 난간, 버스 정차대 등 도로부속시설물을 경관심의를 통하여 설계에 반영
  - **(공사 진행 중)** 공사 현장 및 주변 지역을 파악하고 있는 사업관리 책임 기술인, 공사관리관의 협조를 통하여 주민 등 의견에 부합하는 조치 시행
  - **(도로 사용 중)** 지자체와 협업하여 주요 행사일정에 맞춰 사업내용을 선제적으로 반영하는 등 주민 복지증진, 편의도모 제공 사업 지속 발굴

## ② 지역민의 재산권 보장

- **(미지급용지 보상)** 미지급용지 보상에 대한 제도변화(종전 지자체→지방국토청, 개정법령 상임위계류 중)에 따라 **보상절차 간소화** 추진

\* 보상대상 확인, 예산신청 및 배정과정에서 절차 단축, 민원만족도 제고

< 일반국도 미지급용지 보상 절차(개선) >



- 미지급용지보상심의위원회\*를 구성, 분기별로 보상 여부·범위 등 심의하여 보상업무의 공정성 확보

\* 지역협력국장(위원장) 및 소속공무원, 감정평가·보상업무 전문가 등 8인 내외

- **(GB 토지매수)** GB 토지매수, 사용허가 및 토지관리 업무가 LH에서 지방국토청으로 위임

\* 청(廳) 소관 560필지, GB예산 약 518억(→지방청 구분 없이 전체 관리)

- GB 토지매수의 합리적 판단 및 체계적인 관리를 위해 **GB 토지매수위원회** 구성(서울국토청 통합 주관), 토지 매수관리 시스템\* 구축

\* 토지매수 관리 및 평가(GIS) 시스템 구축(~24.12, 7억, 본부용역 → LX)

- GB토지 수시 점검 및 관리카드 작성으로 불법무단점용 방지 등

## ③ 지역개발사업의 지역발전 기여도 제고

- 지자체의 사업현황 맞춤형으로 **베스트, 위스트 현장\*** 각각 선정(1개소)

\* 사업의 공정률 및 시급성 등을 검토 후 보조금 교부(56개사업, 670억원)

- **(베스트 현장\*)** 해당 현장에 대해서는 개발사업 조기 준공을 위해 도(道)와 협의하여 예산 우선 지원, 개발사업 응모 시 협조 등 지원

\* **주요 진입도로개설**(모사업 연계) 사업(경북 17, 경남 12) 중 **지역특색** 및 **경관을 살린** 현장 등을 베스트현장으로 선정

- **(위스트 현장)** 행정절차 협의 및 부지매입 지연 등으로 공정 부진 현장에는 관계기관 협의, 보상 분야에 관한 **Know-how** 등 컨설팅 제공

## 나. 건설사업 관리 강화 및 지원 확대

### ① 공정하고 사각지대 없는 지원체계 확립

- (건설현장 위기관리 대응) 계약상대자 워크아웃 신청에 따라 추진중인 공사\*에 대한 현황과 대금지급 상황 수시 모니터링 및 대응체계 구축

\* 포항~안동2(2공구, 공동도급대표사 80%), 남해~여수(공동도급사, 25%)

- 타 도급업체들의 공사현장 분위기 파악 및 선금지급조건 이행여부를 상시 점검하고 하도급대금 체불 방지를 위하여 직불처리

- (애로센터 운영) 경영악화 주요 건설사(약25개사)의 하도급 대금지급 관련 등 위반사항 신고접수 후 현장점검 및 행정조치, 결과와 주요 이슈 등 관리

- (전자카드제 대상 확대 실시) 건설현장의 투명한 인력관리와 노무비 연체 및 누락을 방지하고자 전자카드제 적용 대상 확대\* 실시

\* 1억원이상 공공 발주공사(24년1월 발주공사부터 적용) 입찰공고문 및 공사계약서 상 계약조건에 전자카드제 적용 의무현장임을 명시

### ② 현장 관계자 의사소통 강화

- (生生 현장청원제 운영) 현장 현안사항과 건의사항(애로점) 등을 정기적으로 청취하는 제도를 실시하여 실효성 있는 사업관리 추진

\* 사업부서 과장 주재, 반기별 1회 도로사업 현장소장, 감리단장 간담회 실시

- (멘토-멘티 협약체결) 신규 착공 현장\*의 조기 안정화를 위하여 현장 관리가 우수한 인근 현장의 하도급 및 체불관리 등에 대한 노하우 공유

\* (경남) 거제~마산 등 3개 현장, (경북) 성주 선남~대구 다사 등 7개 현장

- 초기보상 우수한 신안-생비량\* 사례, 현장안전관리 사례 하도급관리 사례, 사망사고 발생사례 등 우수 및 미흡사례 전파

\* 부산청 퇴직 전문가를 투입하여 4차로 신설 L=9.21km, 2년만에 보상완료

## 가. 반부패·민원 해결 등 적극 추진

## ① 공정과 상식이 확립되는 청렴한 조직문화 구현

- (불합리한 관행개선) 불합리한 제도·관행 개선 및 부패 척결을 위한 청렴음부즈맨 활동\*을 통해 한 단계 더 높은 수준의 청렴으로 도약
  - \* ① 시공실태 감사평가, ② 부패행위 조사 요구, ③ 불합리한 관행 시정 요구, ④ 청렴도 향상 제안
- (청렴문화 확산) 공사발주가 빈번한 시기(6~9월) 우리 청 및 국토사무소 공사관리관 및 공사계약 담당자 대상 청렴교육 실시
- (갑질 근절) 현장관계자와 부패방지 상생협약\*, 상호 존중의 날 운영 등을 통해 관행적 부조리를 해소하여 갑·을 문화 개선
  - \* 발주청·시공사·감리단·하도급사 4자간 청렴실천 및 갑질근절을 내용으로 협약체결
- (종합청렴도 제고) 부패취약업무 담당자\* 포함 전 직원 대상 자체 '권익위 종합청렴도 평가 결과' 관련 대면교육 추진(3월중)
  - \* 건설공사 점검, 도로점용·연결허가, 계약 관리, 제한차량 운행허가, 국유재산 인·허가

## ② 국민이 공감하는 적극적인 민원 해결로 만족도 제고

- (SNS 활용) 국민 눈높이에 맞게 도로점용 등 질의가 많은 분야에 대해 쌍방향 소통이 가능하도록 카카오톡 채널\* 운영
  - \* 효과적인 민원서비스 제공을 위해 담당자와 1:1 채팅을 통한 민원 신속 처리
- (모니터링 확대) 접수부터 민원처리 완료까지 매일 '일일 민원 메모 보고' 시행으로 제기된 민원에 미처리가 없도록 밀착 관리
- (긴급 처리체계 구축) 국민의 생명·안전과 관련된 긴급민원\*에 대해 중간 보고 과정 생략하고 기관장에게 직보 후 신속히 점검·처리
  - \* 여름철 풍수해, 겨울철 제설로 인한 도로파손, 차량사고, 위험낙하물 사고 등
- (친절은 기본) 민원행정 관련 소양 교육은 물론 CS친절교육 병행, 직원 친절도 전화점검(부서간 Cross-Check) 및 우수부서 선발 등



## 나. 유연하고 쾌적한 업무환경 조성

### ① 소통 중심의 수평적 조직문화 확산

- (소통 활성화) 기관장 등과 함께하는 'coffee-chat'(이바구) 운영, MZ세대 등 다양한 구성원과 공감하는 수평적이고 자유로운 역 멘토링 실시
- (업무 효율화) 연구모임 운영비 지원 및 우수사례 선정 등을 통해 업무별 연구모임을 활성화하여 효율성 및 경쟁력 제고
  - \* 예) 계약고수 따라잡기, 보상업무 연구모임( The 보다), 도로설계 시공.연구 등

### ② 직원 사기진작 및 업무환경 개선

- (현장근무자 업무 여건 개선) 국토소 조직문화 혁신 TF 지속운영, 현장근로자 사기증진과 업무환경 개선하기 위한 지원방안 발굴
  - \* ①업무영역 존중 ②직영작업 관리 효율화 ③복무관리 강화 ④실무형 교육 도입 ⑤소통 강화 ⑥조장 감독수당 현실화 ⑦잡은 퇴사 대책 ⑧도로보수원 운전
- (인센티브 내실화) MVP 등 기존 제도를 개선하고, 다양한 신규 제도를 적극 발굴하여 성과 위주의 공정하고 실효성 있는 포상제도 운영
  - \* 중요직무급 지급, 공무원근로자 포상휴가 확대, 우수부서 및 우수직원 격려 등
- (국토사무소 전문성 강화) 경험이 부족한 국토소 신규 직원의 업무능력 제고 및 전문성 향상, 업무관행 개선을 통한 효율적인 업무체계 마련

#### 【국토사무소 업무 개선 방안】

- ① 체계적이고 일관성 있는 사업을 위한 도로유지보수사업 설계실무요령 마련
- ② 수시로 소통할 수 있는 기회 마련으로 잘못된 관행 개선을 위한 과제 발굴
- ③ 부산청에서 시행중인 사업(설계.시공)에 대해 국토소 의견 개진을 위한 창구 마련

- (청사 이미지 개선) 누구나 이용 가능한 포토존 설치, 청사 담장 미관 개선, 풀칼라 LED 전광판 설치 등으로 일하고 싶은 직장 분위기 조성